



CATALOGO DEI MATERIALI DA UTILIZZARSI PER LE LAPIDI E COPRITOMBA NEI CAMPI COMUNI A SOSTITUZIONE DEI CIPPI COMUNALI

APPROVATO CON DELIBERAZIONE DEL C.d.A. DI AGECE N° 117 DEL 30 AGOSTO 2005

*COME PREVISTO DALL'ART. 10 DELL' ALLEGATO B "NORME PER LA REGOLAMENTAZIONE DELL'ATTIVITA'
EDILIZIA CIMITERIALE" AL REGOLAMENTO COMUNALE DI POLIZIA MORTUARIA DEL COMUNE DI VERONA
(DELIBERAZIONE DEL CONSIGLIO COMUNALE DI VERONA n° 45 DEL 10 NOVEMBRE 2004)*





1 PREMESSA

Come previsto dall'art. 10 dell'Allegato B "Norme per la regolamentazione dell'attività edilizia cimiteriale" al Regolamento Comunale di Polizia Mortuaria del comune di Verona (deliberazione del C.C. di Verona n° 45 del 10 novembre 2004), vengono di seguito stabilite le procedure necessarie al fine di definire i materiali utilizzabili per la realizzazione di lapidi e copritomba nei campi comuni a sostituzione dei cippi comunali.

La stesura del catalogo tiene conto delle metodiche di lavorazione dei materiali, delle definizioni scientifiche del settore lapideo e della normazione europea che sottende le analisi, le terminologie e le definizioni dei materiali lapidei.

La creazione di tale catalogo trae origine dalle seguenti indicazioni primarie:

- ❑ materiali lapidei di colore chiaro abbandonando scelte dei decenni passati con utilizzo di graniti e marmi cromaticamente carichi o neri;
- ❑ linee cromatiche tendenti prevalentemente al giallo, al rosso ed al rosa in quanto colori caratteristici delle strutture edili cimiteriali del comune di Verona;
- ❑ provenienza sia nazionale che extraeuropea dei materiali lapidei purché garantiscano una omogeneità cromatica chiara o comunque rispettosa delle successive indicazioni;
- ❑ caratteristiche tecniche funzionali all'utilizzo dei materiali lapidei per manufatti cimiteriali.

Da tali premesse deriva pertanto la prima classificazione di seguito riportata a mezzo della quale verranno suddivisi i materiali di possibile utilizzo in due ampie categorie:

1. GRANITI COMMERCIALI.
2. MARMI COMMERCIALI.

Le suddette categorie verranno ulteriormente distinte a mezzo della Rock Color Chart, definendone i limiti cromatici massimi di utilizzo.

Tutti i materiali che rientrano nelle due suddette categorie e all'interno della gamma cromatica selezionata potranno essere utilizzati per la creazione dei manufatti in oggetto.

2 GRANITI COMMERCIALI

Sono definiti graniti commerciali quei materiali che hanno durezza 6-7 della scala di Mohs e che vengono segati e lavorati con macchine e con strumenti per graniti.

I materiali rientranti nella presente categoria potranno essere costituiti da:

2.1 MATERIALI INTRUSIVI

Sono materiali con grana medio fine (preferibilmente minore di 5mm) per garantire il colore chiaro e faranno riferimento a:

- graniti di tipo petrografico;
- granodioriti;
- graniti alcalini.

La composizione mineralogica di tali materiali è prevalentemente costituita da minerali chiari (leucocratici) e generalmente pochi minerali scuri (melanocratici).



Essi sono costituiti da:

- **quarzo, feldspati, plagioclasti:** tali individui sono generalmente incolori (quarzo) o bianchi (feldspati e plagioclasti). Qualora tali minerali fossero cromaticamente variabili, bisognerà fare riferimento, come colore più scuro, a quelli successivamente segnati e tratti dalla Rock Color Chart;
- **fillosilicati, inosilicati, granati e silicati che possono caratterizzare i graniti:** anche in questo caso per le fasi mineralogiche nere si farà riferimento alle Chart di comparazione di stima percentuale, mentre per i minerali caratterizzanti il materiale in analisi, se presente in percentuale stimata maggiore del 5% su marmetta 30x30cm, come limite cromatico si farà riferimento ai colori successivamente segnati e tratti dalla Rock Color Chart.

2.2 MATERIALI METAMORFICI

Sono materiali che hanno subito aumento della temperatura e/o pressione.

Si accettano tutti quelli che abbiano chimismo e composizione mineralogica uguale a quella dei materiali intrusivi sopra descritti.

Per tutti i dettagli cromatici si faccia riferimento ai colori successivamente segnati e tratti dalla Rock Color Chart.

3 MARMI COMMERCIALI

Sono materiali lapidei di varia natura costituiti da materiali tipo calcite, dolomite, caratterizzati da durezza 3-4 della scala di Mohs.

I materiali rientranti nella presente categoria potranno essere costituiti da:

3.1 MARMI PETROGRAFICI

Sono materiali olocristallini costituiti da calcite e dolomite.

Il colore sarà chiaro e sarà privilegiato un materiale con elevata omogeneità compositiva e quindi con esigua quantità di venature e macchie.

Per i limiti cromatici di tali materiali si faccia riferimento ai valori riportati successivamente e tratti dalla Rock Color Chart.

3.2 ROCCE SEDIMENTARIE

Sono materiali che si formano geneticamente per precipitazione e compattazione di sedimenti. Si lavorano come i marmi petrografici e come questi acquisiscono la lucidatura. Sono i materiali cromaticamente più instabili, per questo motivo si richiedono materiali omogenei, che facciano riferimento ai colori più tenui della Rock Color Chart.

Venature, fossili e quant'altro saranno compatibili.

Si eviteranno materiali con fasi mineralogiche che possano inibire una ragionevole durata in posa in opera in condizioni climatiche standard.

3.3 PIETRE

Sono materiali con costituenti aventi durezza variabili che comportano una difficile se non nulla lucidabilità. Si richiedono materiali omogenei.

Per i limiti cromatici di tali materiali si faccia riferimento ai valori riportati successivamente e tratti dalla Rock Color Chart.

4 DEFINIZIONE DEI LIMITI CROMATICI

La definizione dei limiti cromatici verrà realizzata diversamente a seconda delle due categorie di materiali.

Rimarranno comunque costanti le metodologie di valutazione che sono di seguito riportate:

- l'utilizzo della carta va eseguito a materiale asciutto;



- la valutazione va eseguita su materiale lavorato a lucido;
- si stabiliscono come parametri cromatici più scuri il materiale monocromatico ovvero per i materiali non omogenei le parti più scure quali minerali, plaghe, venature, fossili.

Per la valutazione di tali parametri cromatici si stabiliscono i seguenti color chip della ROCK COLOR CHART (*The Geological Society of America – With Genuin Munsell color Chip*).

4.1 COLOR CHIP LIMITE PER GRANITI COMMERCIALI

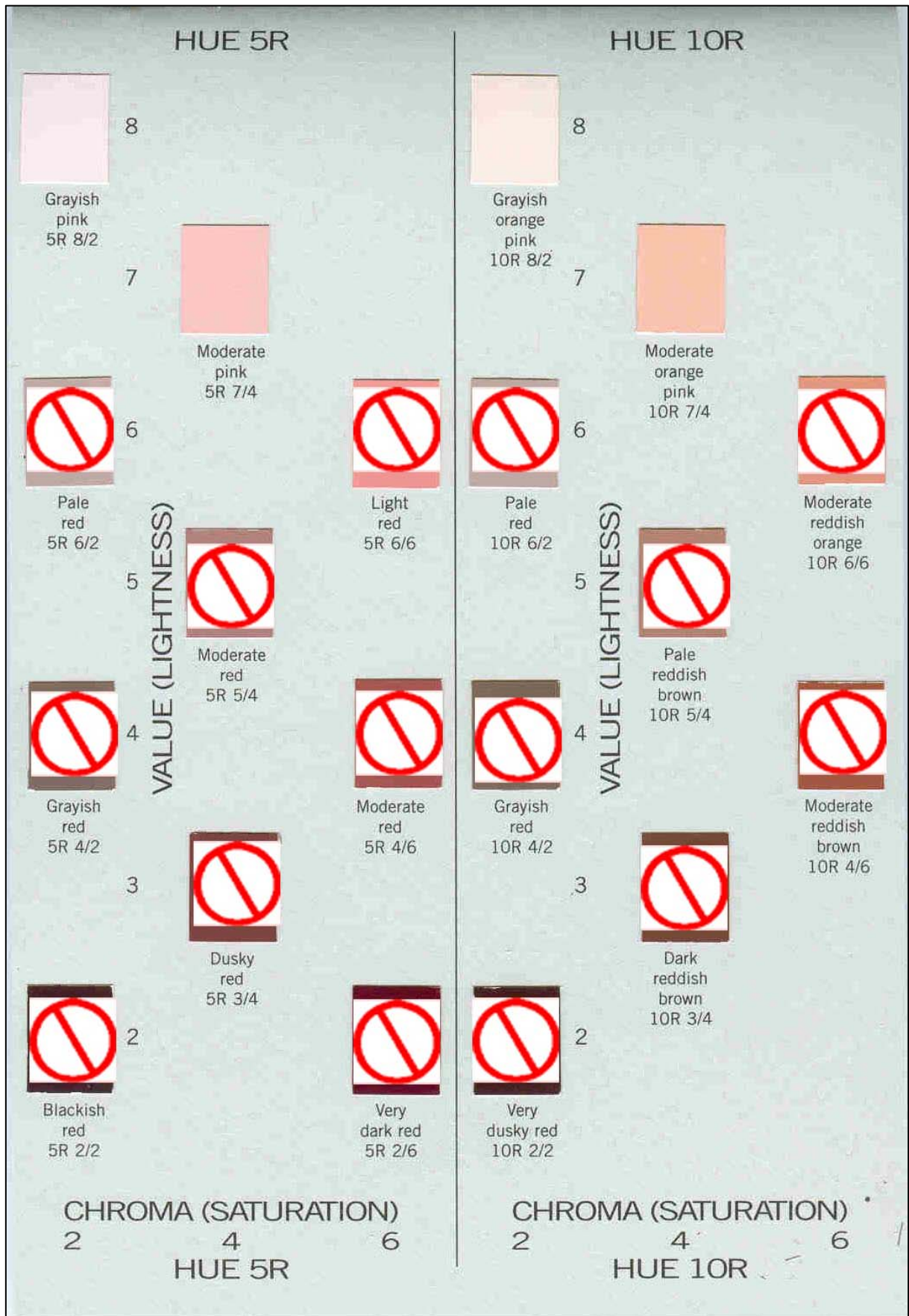
Sono riportati nella tabella seguente i color chip limiti ammessi per i graniti commerciali.

Nelle pagine successive sono inserite le singole schede della Rock Color Chart dove vengono evidenziati con il simbolo del divieto le tonalità cromatiche non utilizzabili (tali schede sono riportate a carattere esemplificativo in quanto faranno fede le schede originali della ROCK COLOR CHART (*The Geological Society of America – With Genuin Munsell color Chip*): copie di tali schede originali sono depositate presso gli uffici di AGECC).

SCHEDA n°	COD	LIG/SAT	DESCRIZIONE (ENG)	DESCRIZIONE (ITA)
1	10R	7/4	moderate orange pink	colore rosa arancione moderato
1	10R	8/2	grayish orange pink	colore rosa arancione grayish
1	5R	7/4	moderate pink	colore rosa moderato
1	5R	8/2	grayish pink	colore rosa grayish
2	10YR	7/4	grayish orange	arancio grayish
2	10YR	8/2	very pale orange	arancio molto pallido
2	10YR	8/6	pale yellowish orange	arancio giallastro pallido
2	5YR	7/2	grayish orange pink	colore rosa arancione grayish
2	5YR	8/4	moderate orange pink	colore rosa arancione moderato
3	10Y	8/2	pale greenish yellow	colore giallo verdastro pallido
3	5Y	8/4	grayish yellow	colore giallo grayish
4	5GY	7/2	grayish yellow green	verde giallo grayish
5	5BG	8/2	very pale blue	molto blu-chiaro
5	5RP	8/2	pale pink	colore rosa pallido
6	5B	9/1	bluish white	bianco bluastro
6	5G	8/1	light greenish gray	gray verdastro chiaro
6	5GY	8/1	light greenish gray	gray verdastro chiaro
6	5Y	8/1	yellowish gray	gray giallastro
6	5YR	8/1	pinkish gray	gray pinkish
6	N8		very light gray	gray chiaro
6	N9		white	bianco

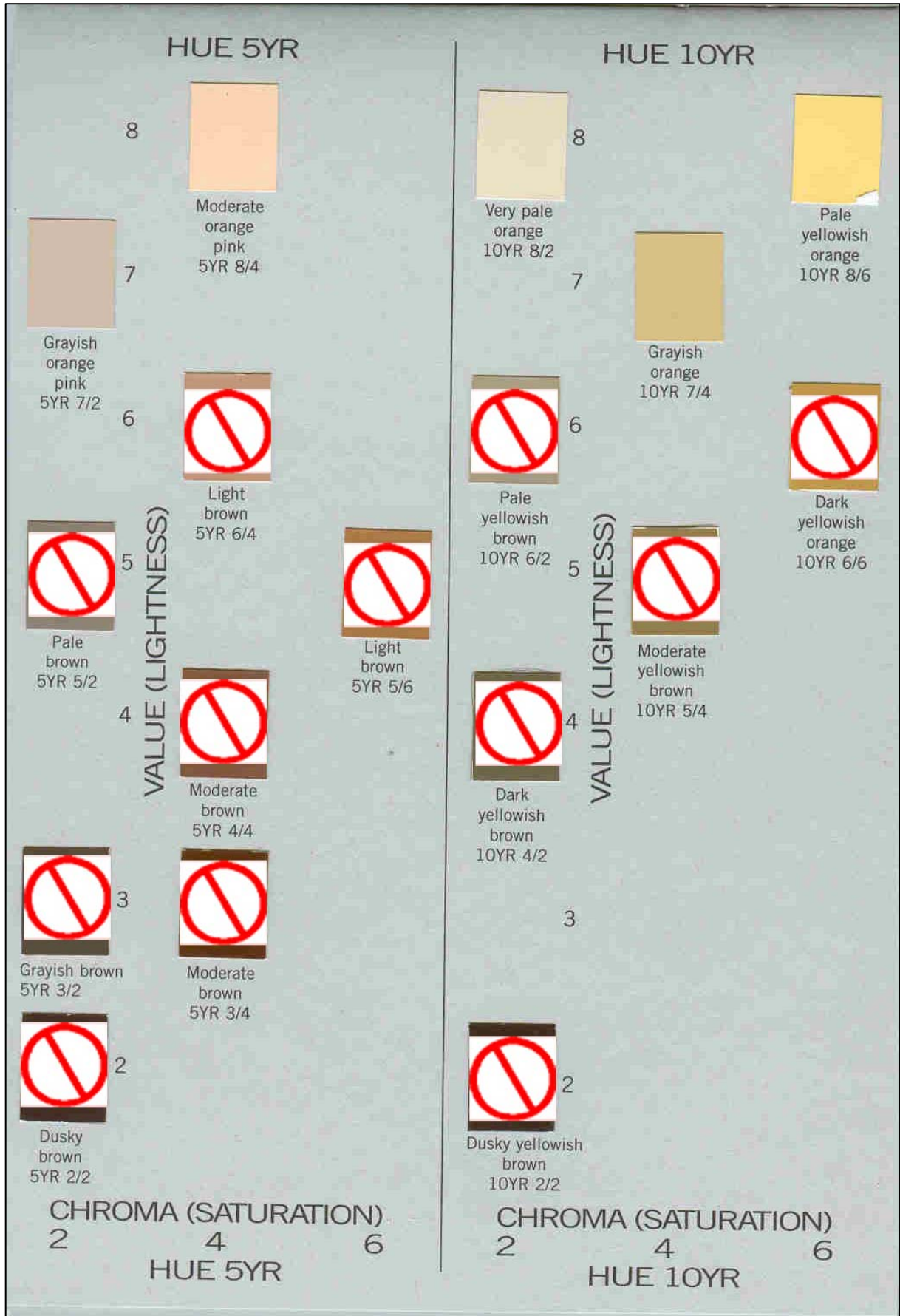


SCHEDA COLORE GRANITI N° 1



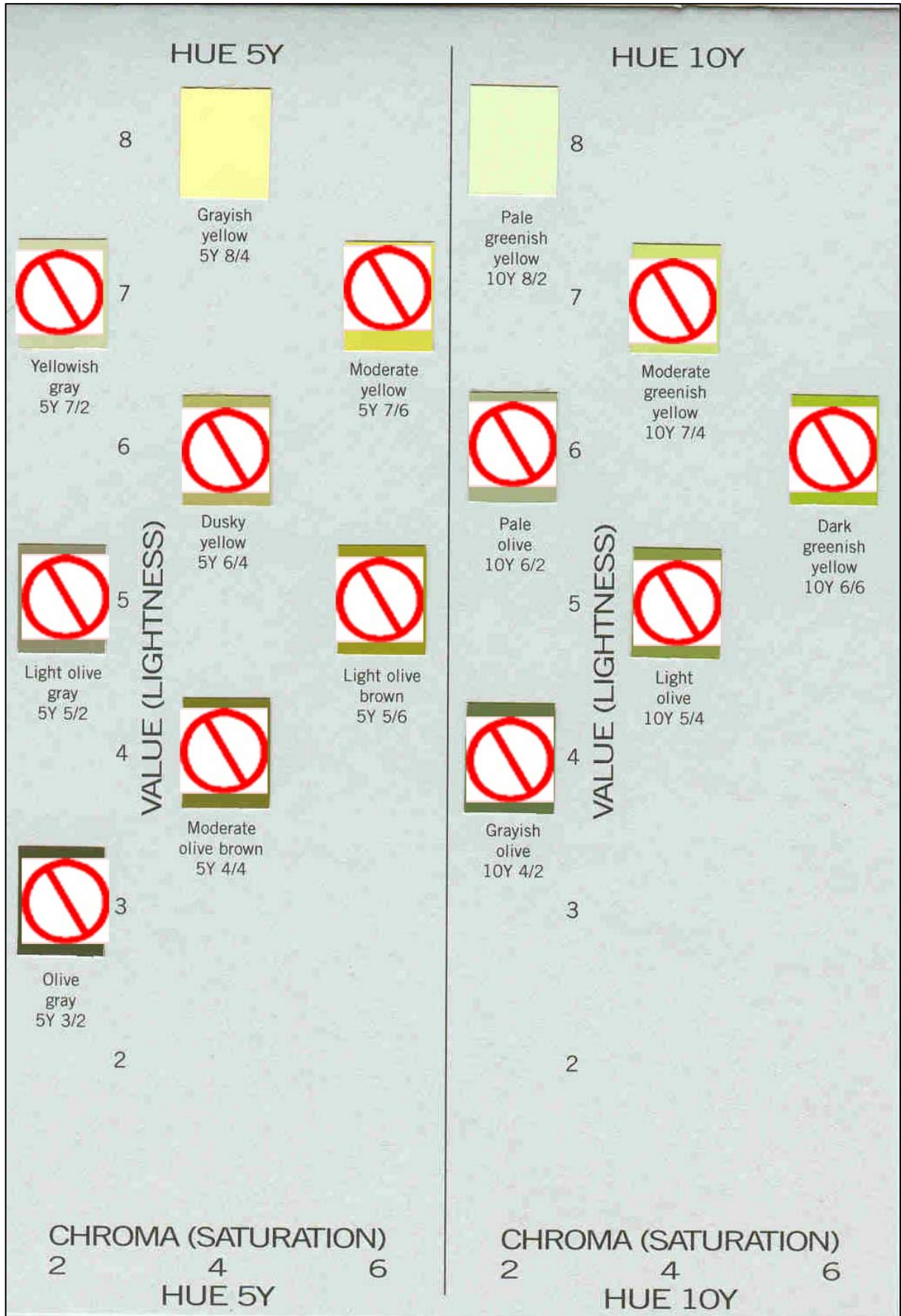


SCHEDA COLORE GRANITI N° 2



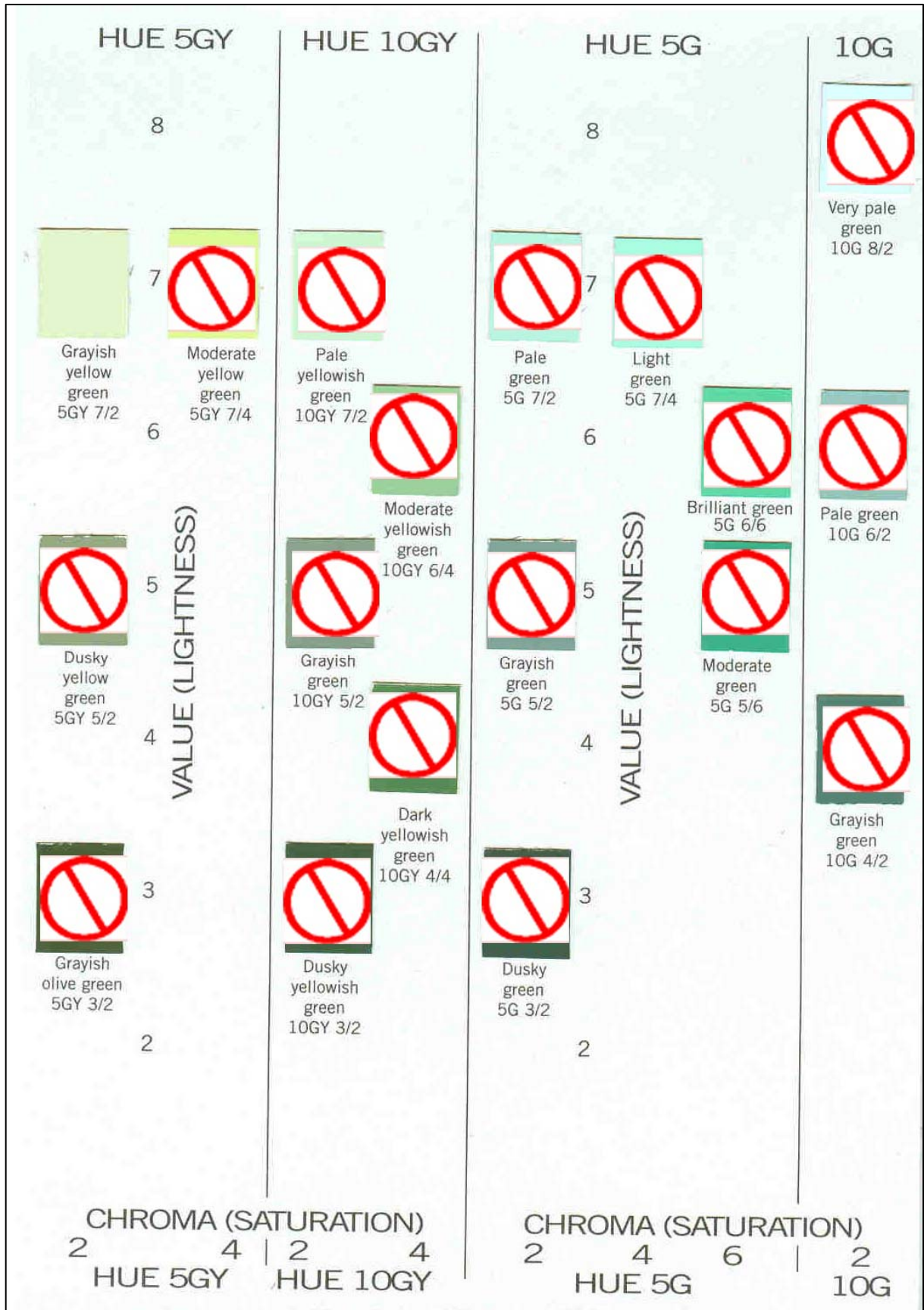


SCHEDA COLORE GRANITI N° 3



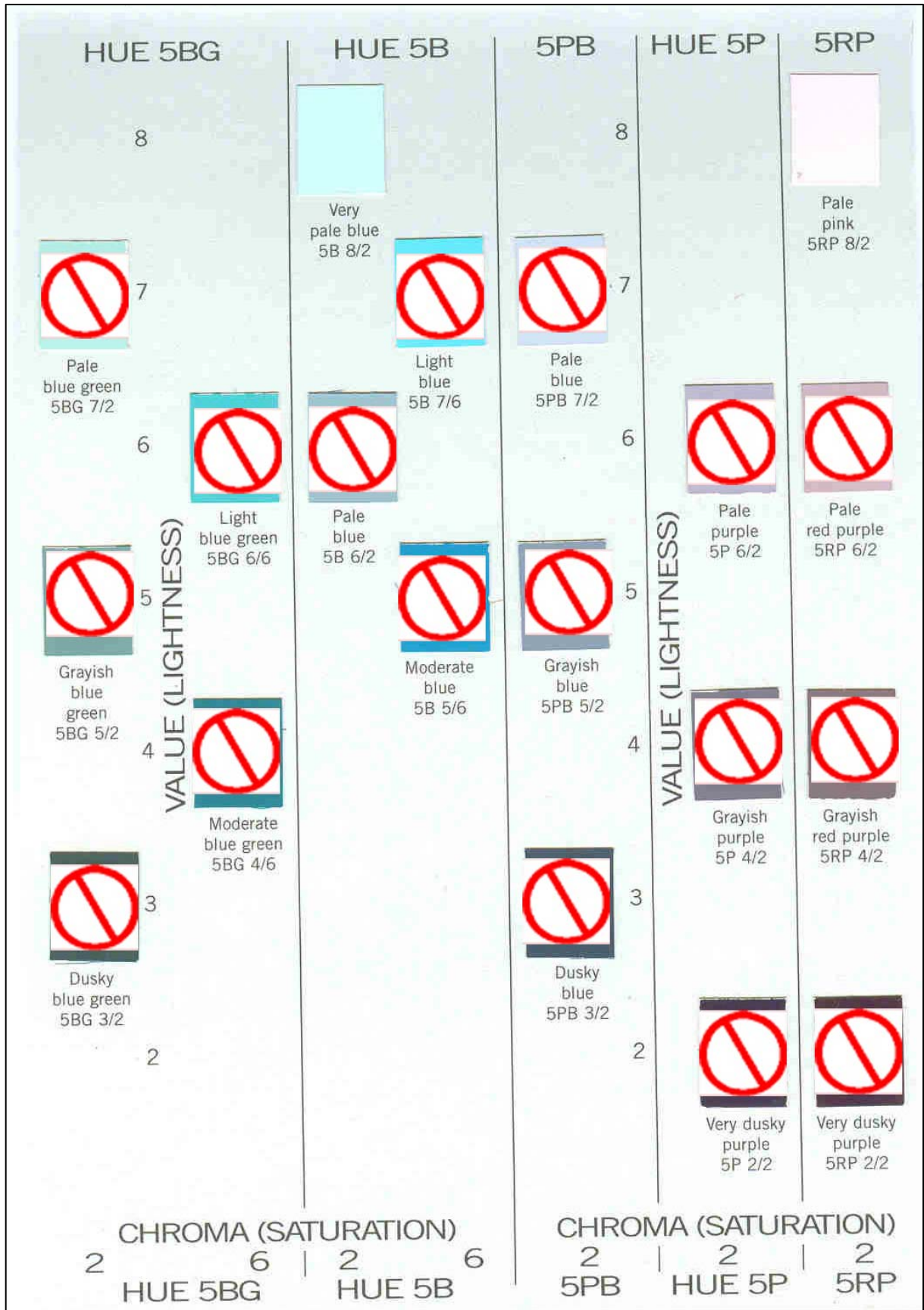


SCHEDA COLORE GRANITI N° 4



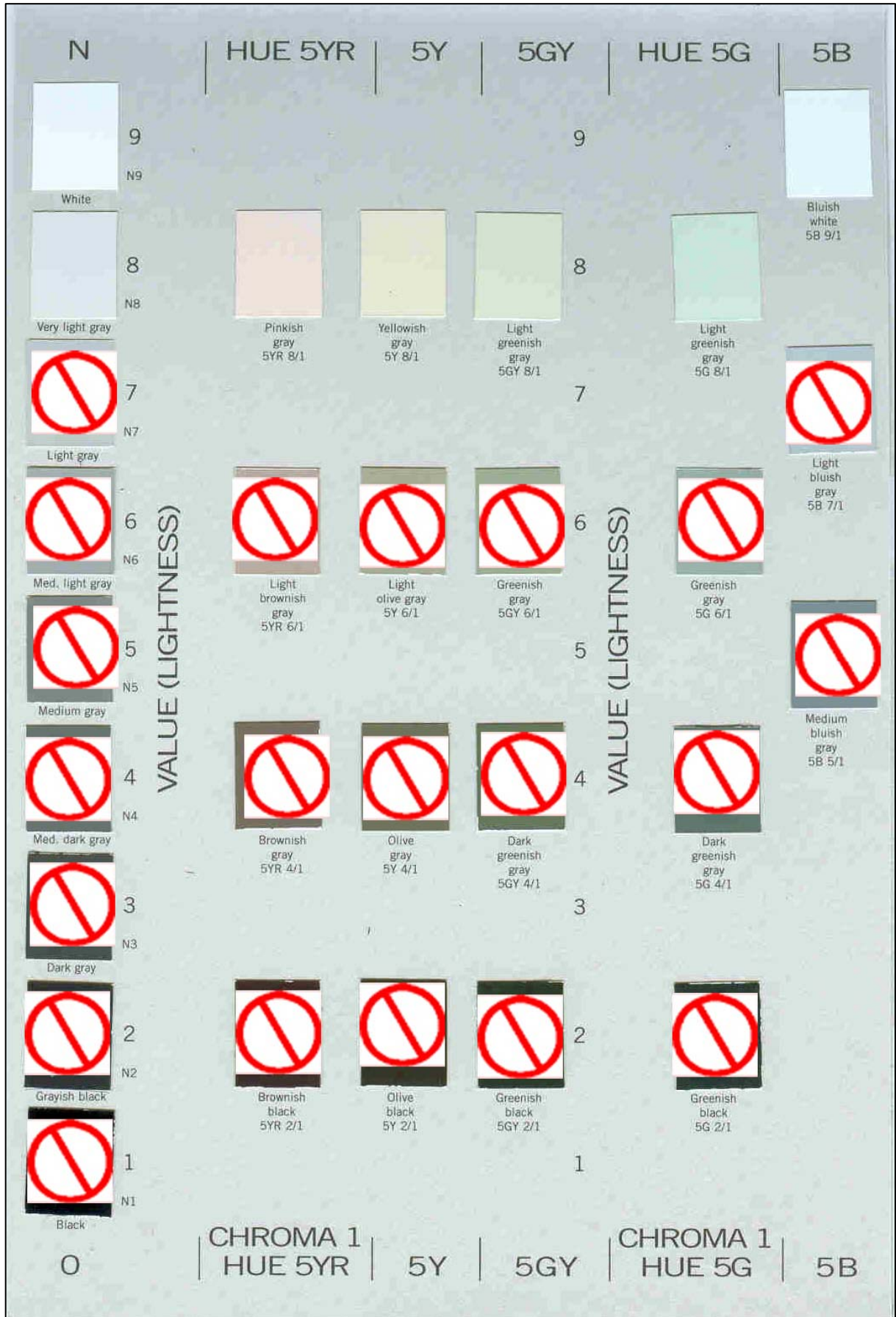


SCHEDA COLORE GRANITI N° 5





SCHEDA COLORE GRANITI N° 6





4.2 COLOR CHIP LIMITE PER MARMÌ COMMERCIALI

Sono riportati nella tabella seguente i color chip limiti ammessi per i marmi commerciali

Nelle pagine successive è stata inserita l'unica scheda colore che si differenzia da quella dei graniti (scheda colore marmi n° 1) mentre le altre rimangono le medesime dei graniti riportate precedentemente: copie di tali schede originali sono depositate presso gli uffici di AGECE.

SCHEDA n°	COD	LIG/SAT	DESCRIZIONE (ENG)	DESCRIZIONE (ITA)
1	10R	6/2	pale red	colore rosso pallido
1	10R	6/6	moderate reddish brown	colore marrone rossastro moderato
1	10R	7/4	moderate orange pink	colore rosa arancione moderato
1	10R	7/4	pale reddish brown	colore marrone rossastro pallido
1	10R	8/2	grayish orange pink	colore rosa arancione grayish
1	5R	7/4	moderate pink	colore rosa moderato
1	5R	8/2	grayish pink	colore rosa grayish
2	10YR	7/4	grayish orange	arancio grayish
2	10YR	8/2	very pale orange	arancio molto pallido
2	10YR	8/6	pale yellowish orange	arancio giallastro pallido
2	5YR	7/2	grayish orange pink	colore rosa arancione grayish
2	5YR	8/4	moderate orange pink	colore rosa arancione moderato
3	10Y	8/2	pale greenish yellow	colore giallo verdastro pallido
3	5Y	8/4	grayish yellow	colore giallo grayish
4	5GY	7/2	grayish yellow green	verde giallo grayish
5	5BG	8/2	very pale blue	molto blu-chiaro
5	5RP	8/2	pale pink	colore rosa pallido
6	5B	9/1	bluish white	bianco bluastrò
6	5G	8/1	light greenish gray	gray verdastro chiaro
6	5GY	8/1	light greenish gray	gray verdastro chiaro
6	5Y	8/1	yellowish gray	gray giallastro
6	5YR	8/1	pinkish gray	gray pinkish
6	N8		very light gray	gray chiaro
6	N9		white	bianco



SCHEDA COLORE MARMI N° 1

